

FTLife 富通保險

「悅康保」醫療保障計劃



閱覽電子版

「悅康保」醫療保障計劃

自願醫保計劃（「自願醫保」）產品提供者註冊編號：00028

自願醫保之認可產品 – 靈活計劃

（認可產品編號：F00064-01-000-01 / F00064-02-000-01 / F00064-03-000-01 / F00064-04-000-01）

不幸面對病患，當然希望專心休養，毋須為每項醫療開支小心計算。富通保險有限公司（「富通」）一直想您所想，並誠意推出「悅康保」醫療保障計劃（「悅康保」/「本計劃」），集合自願醫保的基本保障及多項貼心額外保障。本計劃靈活彈性，**保障覆蓋全球¹及就多項保障項目的合資格費用作全數受保²**，靈活之賠償機制務求更全面地支援您的醫療開支。萬一不幸患上常見嚴重疾病，包括「國際關注的突發公共衛生事件」，更可獲雙倍每傷病³每保單年度保障總額³（「保障總額」）。「悅康保」，一份計劃就能讓您全然無憂，給您和摯愛最大安心。

賠償機制覆蓋廣 摒除限制 讓您真正無憂

您可按照需要選擇合適的「悅康保」保障級別 – 標準普通病房及標準半私家房。本計劃亦提供基本計劃及附加保障，適合年齡介乎初生15日 – 80歲之人士投保。無論您將來的身體狀況如何，本計劃亦保證續保至128歲。

主要特點



 <p>所有保障全球適用¹ 適合旅居海外人士</p>	 <p>不設細項賠償限額 全數受保²</p>
 <p>賠償機制覆蓋廣 保障限額 以每傷病³每保單年度為準則 更全面支援您的醫療開支</p>	 <p>為常見嚴重疾病提供雙倍保障總額</p>
 <p>全球保障住院及門診中醫治療 領先市場*</p>	 <p>全面保障精神科治療 領先市場*</p>
 <p>涵蓋洗腎及妊娠期併發症之 合資格費用</p>	 <p>於保單生效的第31日起承保 投保前未知的已有病症</p>
 <p>多項現金津貼</p>	 <p>額外保障海外意外身故</p>

* 「領先市場」項目為比較香港人壽市場主要自願醫保靈活計劃後所得出之結果，截至2022年5月16日。就「住院 / 門診中醫保障」而言，市場上主要自願醫保靈活計劃只提供門診中醫保障，而「悅康保」則提供全球住院及門診之中醫治療保障。就「精神科治療」保障而言，「悅康保」提供的賠償限額為每傷病³每保單年度高達25萬港元，遠超市場上大部份自願醫保靈活計劃。

保費折扣及稅務扣減⁴

 <p>投保即享16%無索償折扣 另有額外無索償折扣， 一家投保最高可達20%總折扣率</p>	 <p>可享稅務扣減⁴，令保費更相宜</p>
--	--

富通客戶專享增值服務⁵

 <p>e-步通健康服務(優越)</p>	 <p>高達1,000,000美元 免費環球緊急支援服務</p>
---	---

產品詳情



所有保障全球適用¹

全球人口流動，越來越多人移居海外工作、讀書或退休，需要一份不受地域限制的醫療保障。「悅康保」提供全球醫療保障，無論身處何地，多項保障項目的合資格費用均由富通全數受保²，更不設個人終身賠償限額，讓您毋須擔心因移居別國而失去保障。



不設細項賠償限額 全數受保²

醫療費用之賬單往往分項繁多，為讓客人可專心養病，本計劃的主要基本保障項目不設分項賠償限額，全數受保²合資格費用，當中覆蓋：

- ✓ 非指定手術⁶費用
- ✓ 訂明非手術癌症治療⁷，如化療、標靶治療等
- ✓ 扣除共同保險後之訂明診斷成像檢測^{8,9}，如磁力共振掃描（「MRI掃描」）、正電子放射斷層掃描（「PET掃描」）及電腦斷層掃描（「CT掃描」）等

更多全數受保項目及詳情，請參閱計劃保障表。



保障限額以每傷病³每保單年度為準則 讓您輕鬆面對治療費用

「悅康保」的保障限額以每傷病³每保單年度為準則，此賠償機制更能體貼客人需要，即使客人需於不同保單年度因同一傷病³而接受長期治療，或於同一保單年度因不同傷病³而多次住院或於門診接受治療，本計劃仍給予客人充足的保障，全力成為您強大的後盾。



為常見嚴重疾病提供雙倍保障總額

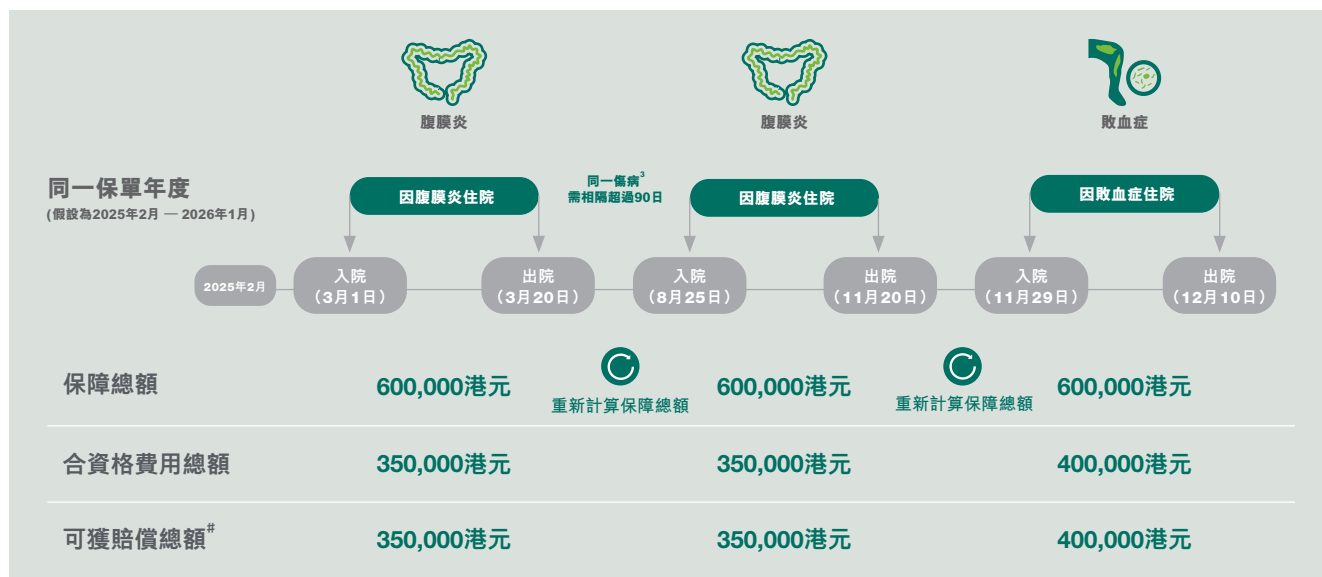
我們明白嚴重疾病往往需要長時間的治療，為讓客人安心休養，本計劃貼心為常見嚴重疾病提供雙倍保障總額。加上社會迅速發展，空氣嚴重污染，更多呼吸系統疾病及未知成因之疾病隨之而來，如2019冠狀病毒病，因此任何宣佈為國際關注的突發公共衛生事件的疾病亦列入雙倍保障範圍之內，真正保障未知之事。

傷病 ³	每傷病 ³ 每保單年度保障總額
常見嚴重疾病包括： 主要癌症、嚴重心臟病、中風、呼吸系統疾病及任何宣佈為國際關注的突發公共衛生事件的疾病（如2019冠狀病毒病）	保障級別1 — 120萬港元 保障級別2 — 160萬港元
其他傷病 ³	保障級別1 — 60萬港元 保障級別2 — 80萬港元

雙倍

例子1：於同一保單年度因不同傷病³接受治療

客人陳先生為自己投保「悅康保」保障級別1（標準普通病房），**保障總額為60萬港元**。幾年後，陳先生不幸地於同一保單年度先後患上腹膜炎及敗血症而進行治療。



例子2：於不同保單年度因同一傷病³而接受長期治療

客人陳女士為自己投保「悅康保」保障級別2（標準半私家房），**保障總額為80萬港元**。幾年後，陳女士不幸確診乳癌，並於不同保單年度先後因同一癌症而進行治療。



[#] 以上例子假設所有合資格費用均根據「悅康保」條款及保障為符合資格的應付賠償，而實際賠償金額受限於每傷病³每保單年度保障總額。



全球保障住院及門診中醫治療 領先市場*，保障住院中醫治療

近年，社會開始提倡以中、西醫結合治療，中醫治療需求日漸提升，「悅康保」全球保障住院及門診之中醫治療，讓您靈活選擇最合適之治療方法，無論身處香港、中國內地或是外地，均可選擇以中醫治療或作復康治療。

保障項目	賠償限額(港元)
<ul style="list-style-type: none"> 於住院 / 日間手術期間接受中醫治療及使用之中藥 於住院期間主診中醫師巡房費 	全數受保 ²
<ul style="list-style-type: none"> 出院 / 日間手術後的中醫治療 	<ul style="list-style-type: none"> 每日最多1次，每次\$900 出院 / 日間手術後90日內最多10次跟進門診[Ⓞ] <p>[Ⓞ] 與 I) 基本保障項目(k)入院前或出院後 / 日間手術前後的門診護理共用同一住院 / 日間手術最多10次跟進門診的賠償限額，詳情請參閱計劃保障表。</p>



全面保障精神科治療 領先市場*大額保障

現今都市人普遍面對巨大生活壓力，除了保持身體健康，我們同樣絕對不能忽視精神健康！「悅康保」為精神科治療設大額保障 — 每傷病³每保單年度高達25萬港元，而 I) 基本保障項目(k)入院前或出院後 / 日間手術前後的門診護理亦涵蓋精神科門診護理，讓客人可無憂地接受治療，重拾喜悅及健康的人生！



涵蓋洗腎及妊娠期併發症之合資格費用

除中醫治療，「悅康保」更為大家關注的長期疾病以及懷孕期的突發治療作出賠償，提供真正全面醫療保障。

全數受保 ²	
<ul style="list-style-type: none"> ✓ 門診腎臟透析（俗稱洗腎） 	<ul style="list-style-type: none"> ✓ 妊娠期併發症之住院及手術費用 <p>除以下項目受制於共同保險 / 賠償限額</p> <ul style="list-style-type: none"> 訂明診斷成像檢測 入院前或出院後 / 日間手術前後的門診護理 住院 / 出院後私家看護服務 出院 / 日間手術後的中醫治療



於保單生效的第31日起承保投保前未知的已有病症

「悅康保」承保您在投保時未知的已有病症；本計劃更於保單生效的第31日起按保障限額全數承保，優勝於自願醫保計劃標準計劃要求，給予您多一份安心。

保單年度	「悅康保」	政府框架下的自願醫保標準計劃要求
首個保單年度	生效的第31日起按保障限額全數賠償	沒有保障
第2年	按保障限額全數賠償	按保障限額賠償25%
第3年		按保障限額賠償50%
第4年起		按保障限額全數賠償

以上條件亦適用於在受保人年滿8歲或之後才發病或確診的先天性疾病。有關「投保前已有病症」詳情，請參閱「重要提示」－「投保前已有病症」部份。



多項現金津貼

為讓您更輕鬆及專心休養，本計劃特設以下現金津貼：

- ✓ 指定日間手術¹⁰現金津貼（即門診腸胃鏡手術）
- ✓ 於香港的私家醫院入住合資格病房級別以下之病房的現金保障
- ✓ 器官捐贈後健康補品現金津貼
- ✓ 特別現金津貼



額外保障海外意外身故及其他保障

如受保人不幸身故，我們將提供高達3萬港元之恩恤身故賠償；若受保人於海外因意外離世，本計劃更會額外提供高達20萬港元之海外意外身故賠償¹¹，特高海外保障額加倍支援家人到海外處理後事。而為鼓勵支持器官捐贈，令其他病者重獲新生，如受保人的主要器官在受保人身故後被合法地捐出作器官移植，我們更會提供器官捐贈者額外身故津貼高達20萬港元¹²；此外，如受保人不幸因醫療疏忽事故而導致死亡或完全及永久傷殘，我們將給付高達20萬港元之醫療疏忽事故保障¹³。

保費折扣¹⁴及稅務扣減⁴



高達20%總折扣率

成功投保即享16%無索償折扣

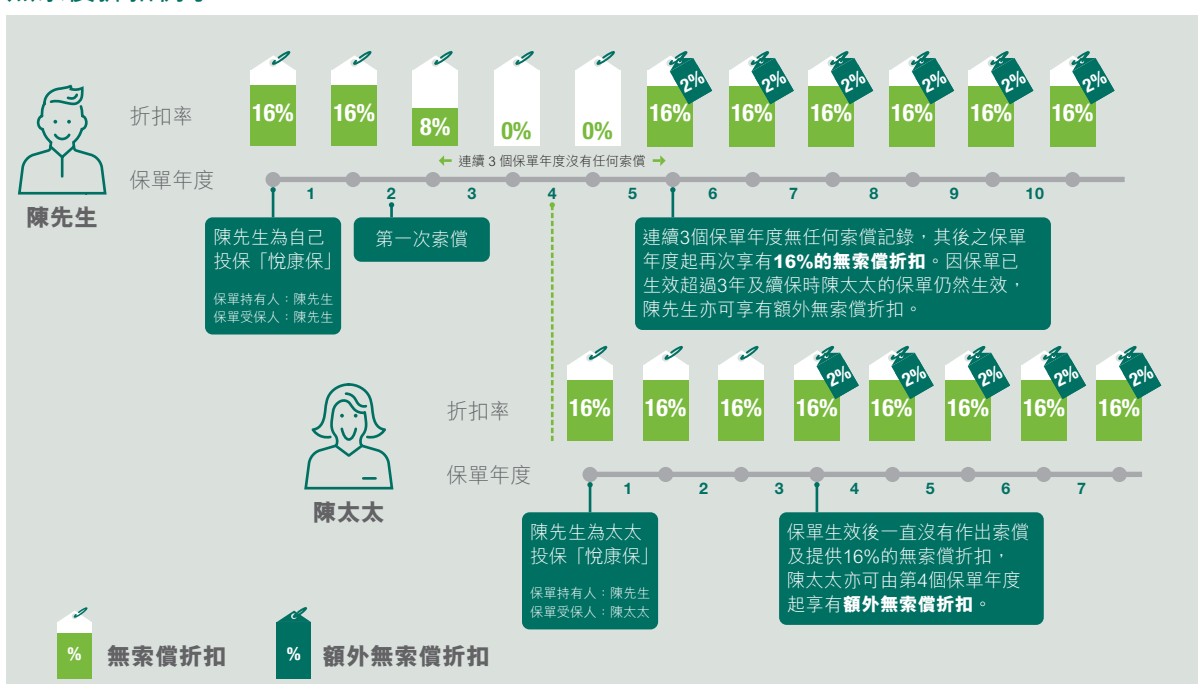
有別於市場上一般的醫療計劃，「悅康保」為首年保費即時提供16%無索償折扣，您可於其後每個保單年度享有此折扣直至首次索償後的保單週年日為止。而特別現金津貼之賠償（如有）將不影響無索償折扣。緊隨首次索償後的下一個保單年度仍可享有8%無索償折扣，而往後保單年度則需繳付全數保費，直至連續3個保單年度再沒有任何索償，便可於緊隨其後的保單年度及往後保單年度跟隨上述機制再次享有16%的無索償折扣，直至下一次索償，時刻獎勵您保持健康。

一家投保折扣更多

除了愛護自己，富通亦鼓勵您為摯愛家人投保，給予他們更全面保障。如您於「悅康保」保單續保時（「該保單」）以保單持有人身份持有多於一份仍然生效之「悅康保」保單，只要該保單 i) 已在相關續保日前連續生效3個保單年度或以上；及 ii) 在上述續保日享有的無索償折扣為16%，不論其他保單之索償狀況或生效年期，該保單可享高達4%額外無索償折扣¹⁴，連同原有之無索償折扣，最高可享20%總折扣率。

保單持有人於續保時持有之「悅康保」保單數目	額外無索償折扣 ¹⁴	連同原有之16%無索償折扣，該保單於續保時的總折扣率
2	2%	18%
3	3%	19%
4	4%	20%

無索償折扣例子：





稅務扣減⁴

無論您為自己或家人投保自願醫保計劃，每課稅年度均可就自願醫保計劃所繳交的合資格保費作稅務扣減，可作稅務扣減的保費上限為每名受保人每課稅年度8,000港元，可申請稅務扣減的家人數目不設上限。讓您為家人準備合適的醫療保障同時，獲得稅務扣減，令保費變得更相宜。

例子：

受保人	每年保費（港元）	可作稅務扣減的保費（港元）	可節省的稅款（港元）	
您本人	10,000	8,000	× 邊際稅率17% ⁺ (*假設應課稅入息實額達到指定水平，可節省的稅款以最高稅率17%計算)	1,360
妻子	8,000	8,000		1,360
兒子	3,000	3,000		510
父親	15,000	8,000		1,360
總共	36,000	27,000	4,590	

富通客戶專享增值服務⁵

我們為持有富通醫療保障之客戶提供多項增值服務，無論身處本港或外地，富通亦貼心照顧您的需要。



e-步通健康服務(優越)

為貼您保障以外的醫療需要，此服務提供一站式醫療服務，包括：

- ✓ 免找數安排服務
- ✓ 癌症醫療諮詢服務
- ✓ 醫療轉介服務

有關e-步通健康服務(優越)詳情及條款及細則，請參閱載於富通保險網頁之「e-步通健康服務(優越)」小冊子及服務條款，或向您的理財顧問查詢。



免費環球緊急支援服務

無論您身在何地，可享有特別為尊貴客戶而設的24小時免費環球緊急支援服務，賠償限額高達1,000,000美元（每一事件計），包括緊急醫療撤離 / 遣返及運送遺體等服務，讓您獲得即時支援。

有關更多本計劃及富通自願醫保系列之詳情，請瀏覽本公司的網頁 www.ftlife.com.hk。

「悅康保」年繳保費表		富通自願醫保系列比較表	富通自願醫保系列條款及保障
	美元 		

如有查詢，請聯絡您的理財顧問 / 致電富通客戶服務熱線 2866 8898、策略夥伴服務熱線 3192 8333 或卓越金融業務服務熱線 3192 8388。

計劃一覽表

基本資料	
產品主要性質	醫療保障計劃（實報實銷）及自願醫保認可產品之靈活計劃
產品主要目的	提供住院期間的實報實銷醫療費用
繕發年齡（上次生日年齡）	初生15日至80歲
保障期	至128歲
保單類別	基本計劃 / 附加保障
保單貨幣	港元 / 美元
繳費方式	月繳、半年繳、年繳
合資格客戶（受保人）	香港居民（持有由香港特區政府簽發的有效居民身份證人士及身為香港居民的11歲以下兒童）

保障表[^]

保障項目 ¹⁵	賠償限額（港元）	
	1	2
保障級別	1	2
合資格病房級別	標準普通病房	標準半私家房
地區範圍限制 ¹⁶	除精神科治療 ¹⁶ 及於香港的私家醫院入住合資格病房級別以下之病房的現金保障外（如適用），所有保障均適用於全球	
I) 基本保障中的保障項目(a) – (l)、 II) 額外保障中的保障項目(a) – (h) 及 III) 其他保障中的保障項目(b) – (c) 在此保障表下的每傷病 ³ 每保單年度保障總額	(i)主要癌症、(ii)嚴重心臟病、(iii)中風、(iv)呼吸系統疾病及(v)任何宣佈為國際關注的突發公共衛生事件的疾病： 每傷病 ³ 每保單年度	
	\$1,200,000	\$1,600,000
	(i) – (v) 以外之傷病 ³ ：每傷病 ³ 每保單年度	
	\$600,000	\$800,000
	有關(i) – (v)之詳細定義，請參閱自願醫保認可產品之補充文件的第一部分。	
I) 基本保障中的保障項目(a) – (l)、 II) 額外保障中的保障項目(a) – (j) 及 III) 其他保障中的保障項目(a) – (d) 在此保障表下的每年保障限額或終身保障限額	不適用	

保障項目 ¹⁵	賠償限額 (港元)						
	1		2				
保障級別							
I) 基本保障	非指定手術 ⁶	指定手術 ⁶	非指定手術 ⁶	指定手術 ⁶			
(a) 病房及膳食	全數受保 ²	全數受保 ²	全數受保 ²	全數受保 ²			
(b) 雜項開支		每傷病 ³ 每保單年度\$14,000		每傷病 ³ 每保單年度\$14,000			
(c) 主診醫生巡房費		全數受保 ²		全數受保 ²	全數受保 ²		
(d) 專科醫生費 ⁸							
(e) 深切治療							
(f) 外科醫生費						每次手術\$5,000	每次手術\$5,000
(g) 麻醉科醫生費						外科醫生費的35% ¹⁷	外科醫生費的35% ¹⁷
(h) 手術室費						外科醫生費的35% ¹⁷	外科醫生費的35% ¹⁷
(i) 訂明診斷成像檢測 ^{8,9}	全數受保 ²						
(j) 訂明非手術癌症治療 ⁷	全數受保 ²						
(k) 入院前或出院後 / 日間手術前後的門診護理 ⁸	每次\$900		每次\$1,300				
	住院 / 日間手術前最多1次門診或急症診症						
	出院 / 日間手術後90日內最多10次跟進門診						
(l) 精神科治療 ¹⁶	每傷病 ³ 每保單年度\$200,000		每傷病 ³ 每保單年度\$250,000				
II) 額外保障 ¹⁹							
(a) 醫院陪床	全數受保 ²						
(b) 住院私家看護服務 ^{8,20}	全數受保 ²						
(c) 出院後私家看護 ^{8,20}	全數受保 ²						
	<ul style="list-style-type: none"> 每傷病³每保單年度最多30日，惟只限於每日由1位註冊或畢業護士提供服務 前提是本保障的合資格費用為於住院期間接受手術後或被調出深切治療部後所招致，而該手術或入住深切治療部所招致的合資格費用分別按 I) 基本保障項目(f) / (e)下可獲賠償。詳情請參閱條款及保障。 						
	<ul style="list-style-type: none"> 每傷病³每保單年度最多30日，惟只限於每日由1位註冊或畢業護士提供服務 (出院後30日內) 前提是本保障的合資格費用為出院後30日內所招致，並且在住院期間接受手術或曾入住深切治療部而其招致的有關合資格費用分別按 I) 基本保障項目(f) / (e)下可獲賠償。詳情請參閱條款及保障。 						

保障項目 ¹⁵	賠償限額 (港元)	
	保障級別1	保障級別2
II) 額外保障 ¹⁹		
(d) 住院 / 門診中醫保障		
(i) 於住院 / 日間手術期間 接受中醫治療及使用之中藥	全數受保 ²	
(ii) 於住院期間主診中醫師 巡房費	全數受保 ²	
(iii) 出院 / 日間手術後的中醫治療	每日最多1次，每次\$900	每日最多1次，每次\$1,300
	<ul style="list-style-type: none"> • 出院 / 日間手術後90日內最多10次跟進門診；及 • 與 I) 基本保障項目(k)共用同一項住院 / 日間手術最多10次跟進門診的賠償限額 	
(e) 由意外引起緊急門診牙科治療 ¹⁸	全數受保 ²	
(f) 門診腎臟透析 ⁸		
(g) 由意外引起緊急門診治療 ¹⁸		
(h) 妊娠併發症	就涵蓋的妊娠併發症 ²² 給付之合資格費用及 / 或費用受制於 I) 基本保障項目(a) – (i)、(k)及 II) 額外保障項目(a) – (d)下的賠償限額	
(i) 在生器官捐贈者手術費用 ²¹	每保單年度\$100,000	每保單年度\$200,000
(j) 善終服務 ²³	每保單年度\$30,000	每保單年度\$50,000
III) 其他保障 ¹⁹		
(a) 指定日間手術 ¹⁰ 現金津貼 ²⁴	每次指定日間手術 ¹⁰ \$800， 每保單年度1次	每次指定日間手術 ¹⁰ \$1,200， 每保單年度1次
	前提是指定日間手術所招致的合資格費用可按 I) 基本保障項目(f)下獲得賠償。 詳情請參閱條款及保障。	
(b) 於香港的私家醫院入住合資格 病房級別以下之病房的現金保障 ²⁴	不適用	每日\$1,000， 每傷病 ³ 每保單年度最多15日
(c) 特別現金津貼	本公司以外任何政府、保險公司或 其他第三方賠償金額的5%，每傷病 ³ 每保單年度	
	最高\$3,000	最高\$6,000
(d) 器官捐贈後健康補品現金津貼 ²⁵	每保單年度\$20,000	每保單年度\$30,000
(e) 恩恤身故賠償	\$20,000	\$30,000
(f) 原居地意外身故賠償 ¹¹	\$20,000	\$30,000
(g) 海外意外身故賠償 ¹¹	\$100,000	\$200,000
(h) 器官捐贈者額外身故津貼 ¹²	\$100,000	\$200,000
(i) 醫療疏忽事故保障 ¹³	\$100,000	\$200,000

[^] 如需要美元保障表，請聯絡您的理財顧問。